



LOHKVA LASTEAED

ARENGUKAVA

2021 – 2023

Kinnitatud Luunja Vallavalitsuse korraldusega 14. aprill 2021 nr 112

SISSEJUHATUS

1. Lohkva Lasteaia (edaspidi lasteaed) arengukava on dokument, mis määrab lasteaia arendustegevuse valdkonnad, üldeesmärgid ja tegevused kolmeks aastaks ning sätestab arengukava uuendamise korra.
2. Lasteaia arengukava lähtub 2019. aastal koostatud lasteaia sisehindamise aruandest, lasteaia arengukava 2018 - 2020 kokkuvõttest, Luunja valla arengukavast aastateks 2019-2027 ja Eesti haridusvaldkonna arengukavast 2021-2035 .
3. Lasteaia arengukava elluviimine toimub läbi viie võtmealala: eestvedamine ja strateegiline juhtimine, personalijuhtimine, õppe- ja kasvatustsükkel, ressursid ja keskkond, koostöö huvigruppidega. Tegevuskavas kolmeks aastaks on igale võtmealale seatud üldeesmärk ja toodud välja tegevused eesmärgi saavutamiseks.
4. Lasteaia arengukava 2021 - 2023 koostamisel osalesid lasteaia töötajad, lasteaia 5-7aastased lapsed ja hoolekogu liikmed. Arengukava koostamist juhtis arengukava töörühm, kuhu kuulus lasteaia juhtkond ja kolm töötajat.
5. Arengukava rakendamiseks koostatakse iga õppeaasta alguses lasteaia aasta tegevuskava.

LASTEAIA ÜLDISELOOMUSTUS

1. Üldandmed

Aadress	Valguse tee 6, Lohkva küla, Luunja vald, 62207, Tartumaa
Registrikood	75036642
Koolitusluba	Nr 5967HTM (välja antud ministri käskkirjaga 25.08.2010 nr 818)
Telefon	7 333 644; 53060085
E-post	lasteaed@lohkva.edu.ee
Kodulehekülg	http://lohkva.edu.ee
Omandivorm	Luunja valla munitsipaallasteaed
Rühmade arv	6
Teeninduspiirkond	Luunja vald
Õppekeel	eesti keel
Lasteaed on avatud	tööpäevadel kell 7.00 - 18.00

Seisuga 01.01.2021 on lasteaias 6 aiarühma.

Arvestades rühmaruumide ruutmeetreid on kohti 108-le aiarühma lapsele. Rühmade komplekteerimine toimub läbi Luunja ARNO keskkonna. Siiani on lasteaikoha taotlejaid olnud tunduvalt rohkem, kui on vabanenud kohti. Alates 2020. aastast lõpetavad meil lasteaia lapsed kahe rühma kaupa - see leevendab oluliselt lasteaikohtade puudust.

Tabel 1. Rühmade liigid ja laste arv

<i>Rühm</i>	<i>Rühma liik</i>	<i>Laste vanus</i>	<i>Normkohtade arv</i>	<i>Laste arv 01.01.2021</i>
Naerulinnud	aiarühm	6 - 7	18	17
Nublud	aiarühm	6 - 7	18	17
Sabatähed	aiarühm	5 - 6	18	18
Sipsikud	aiarühm	5 - 6	18	18
Naksitrallid	aiarühm	4 - 5	18	18
Nöbininad	aiarühm	3 - 4	18	18
Kokku			108	106

Seisuga 01.01.2021 on koolieelikute rühmades kaks vaba kohta kuna antud vanuses lapsi lasteaia järjekorras hetkel ei ole.

2. Ülevaade lasteaia ajaloost

Lohkva Lasteaed avati 1. septembril 2010 4-rühmalise lasteaiana.

Lasteaed rajati Lohkvasse, Luunja vallale kuuluvasse hoonesse, mis algselt oli ehitatud Luunja aiandi kontorihooneks ning kus hiljem tegutsesid Lohkva raamatukogu ja noortekeskus.

2016. a veebruaris avati lasteaia juurdeehituse osa, milles paiknevad kaks rühma ja lasteaia saal.

Lasteaia rühmad on saanud nimed lastekirjanduse tegelaskujude järgi: Nublud, Sipsikud, Sabatähed, Naerulinnud, Nöbininad ja Naksitrallid. Kasutusele on võetud rühma nimele vastav sümboolika ja lasteaia sümboolika.

Lasteaia väljakujunenud traditsioonilised üritused lähtuvad aastaegadest, rahvakalendrist, tähtpäevadest ning lasteaia prioriteetsetest tegevussuundadest (eripäradest).

3. Lasteaia visioon, missioon, põhiväärtused ja eripära

Visioon: Oleme innovatiivne, usaldusväärne ja professionaalsel tasemel alusharidust pakkuv lasteasutus.

Missioon: Lohkva Lasteaed on peresid toetav, lapse individuaalsust arvestav mainekas lasteaid, kuhu lapsed tahavad tulla ja kus töötajad tahavad olla.

Põhiväärtused:

Koostöö -

- töötame koos ühiselt püstitatud eesmärgi nimel
- kõiki osapooli kaasav koostöö lähtub lapsest ja tema arengu eripäradest
- aktsepteerime ning tunnustame erinevusi ja erimeelsusi.

Hoolivus -

- tunneme huvi ja võimalusel arvestame laste ja lastevanemate arvamusega
- püüame mõista teisi ja otsime kompromisse, et saavutada ühiselt kokkulepitud tulemusi.

Professionaalsus -

- panustame pidevalt enesetäiendamisse
- teeme järjepidevalt eneseanalüüsi ning jagame kolleegidega häid mõtteid ja ideid
- oleme uuendusmeelsed ja teeme tööd pühendunult.

Joonis 1: Põhiväärtused ja eripärad



LÄHTEPOSITSIOON 2020

1. Eestvedamine ja strateegiline juhtimine

Lasteaia juhtkonda kuuluvad direktor, õppejuht ja haldusjuht.

Lasteaia juhtkonna põhiülesanneteks on olnud suunatud personalivalik ja personali arendamise süsteemi väljatöötamine, toimivate tegevussüsteemide (sh infoliikumissüsteemi) kaasajastamine ning kõikide osapoolte vajadusi arvestava vaimse ja füüsilise keskkonna tagamine, arendamine, koostöövõrgustike loomine. 2019-2020 a on juhtkond osalenud uue Rõõmu lasteaiamaja projekteerimisprotsessis. 2020. a väljakutseks oli COVID-19 levikuga seotud töökorraldus ja viiruse leviku minimaliseerimine lasteaias.

Lisaks põhitööle täidab õppejuht haridustehnoloogi ja HEV-koordinaatori tööülesandeid ja haldusjuht remonditöölise tööülesandeid.

Juhtkonna eestvedamisel on alates 2016. aastast lasteaias toimunud nn **digipööre**, mis sisaldas endas nii erinevate e-keskkondade kasutuselevõttu dokumendihalduseks ja infovahetuseks, aga ka mitmekesise haridustehnoloogilise baasi loomist laste igapäevaste tegevuste läbiviimiseks.

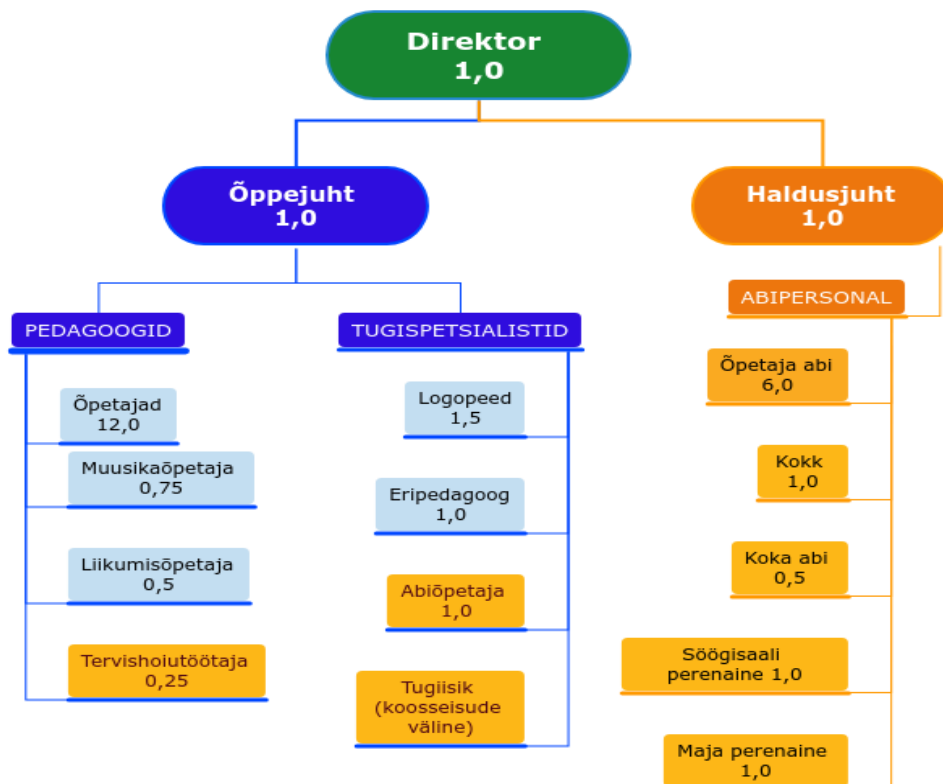
Meie innovatsioon “Digipööre Lohkva Lasteaias” pälvis tunnustuse rahvusvahelisel konkursil Quality Innovation Award 2017 nii Eesti voorus, kui rahvusvahelises voorus.

2. Personalijuhtimine

2.1 Personali koosseis ja pedagoogide kvalifikatsioon

Seisuga 01.01.2021 on lasteaias on 30 töötajat. Lasteaia töötajate keskmine vanus on 39,7 aastat.

Joonis 2: Personali struktuur ja ametikohad seisuga 01.01.2021.

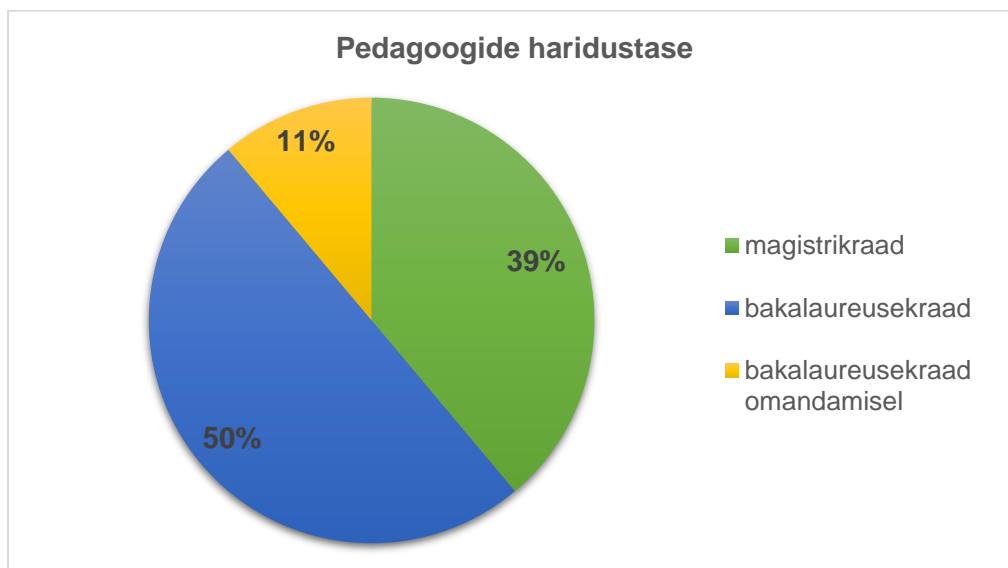


Möödunud arengukava perioodil on lasteaia personali koosseis suurenenud 1,5 ametikoha võrra, mille tingis suurenenud vajadus osutada tugiteenust abi vajavatele lastele. Seisuga 01.01.2021 on lisandunud logopeedi (0,5) ja abiõpetaja-tugiisiku (1,0) ametikohad. Olemasolev koosseis on piisav, et täita seadustest, riiklikest ja lasteaia prioriteetidest tulenevaid ülesandeid. Vajadus on psühholoogi teenuse järele nii laste, perede kui lasteaia töötajate nõustamiseks.

2.2 Pedagoogide kvalifikatsioon

18-st pedagoogist 17 vastab kvalifikatsioonile. Üks õpetaja omandab koolieelse lasteasutuse õpetaja bakalaureusekraadi Tartu Ülikoolis.

Joonis 3. Lasteaia pedagoogide haridustase seisuga 01.01.2021



Märkus: joonisel kajastuvad kolme lapsehoolduspuhkusel oleva töötaja asendajate andmed

2.3 Personali liikumine

Peamiseks personali liikumise põhjuseks on töötajate lapsehoolduspuhkusele jäämine. 2020. a on lapsehoolduspuhkusel 3 õpetajat ja 1 õpetaja abi, kelle asemel on tööle võetud asendustöötajad. Asendustöötajad vahetuvad, kui leiavad põhikohaga töö. Abipersonali osas on liikumine olnud suurem majanduspersonali osas (majaperenaine).

2.4 Personali arendamine

Lasteaia kui organisatsiooni tulemused sõltuvad seal töötavate inimeste professionaalsusest, motivatsioonist ja kaasatusest. Seetõttu on olnud viimaste aastate üheks prioriteediks töötajate tööprotsesside kaasajastamine ja uuendusteks valmisoleku toetamine.

Personali arendamise vajaduse väljaselgitamine on toimunud läbi personali eneseanalüüsi, arenguveestluste ja sisekontrolli (juhtkonnapoolne õppetegevuste jm töösoorituse vaatlus). Kuigi lasteaia eelarves on koolitusteks ettenähtud eelarvevahendeid piisavalt, oleme panustanud üsna suurel määral ka tasuta koolitustel osalemisele, mida on pakkunud kõrgkoolid ja kutsehariduskeskus INNOVE rahastamisprojektide kaudu. Igal õppeaastal on toimunud vähemalt üks pikemaajalisem lasteaeda kohale

tellitud koolitus, millest on võtnud osa nii pedagoogid kui õpetaja abid. Õppejuhi eestvedamisel oleme kaasatud kahte ERASMUS+ õpirände projekti.

Lasteaia töötajad on pidanud väga heaks õppimisvõimaluseks lasteaia sisekoolitust (metoodilised tunnid) kui ka teiste lasteaedade külastamist ja nende kogemusest õppimist. 2020. a me teisi lasteaedu COVID-19 leviku tõttu ei külastanud.

Osaleme Tartu Ülikooli eetikakeskuse poolt korraldatud tunnustusprogrammis “Hea lasteaed kui väärtuspõhine lasteaed.” 2019. a tunnustati lasteaia tegevate väärtusalast tööd tiitliga “Hea lasteaia teerajaja 2019.” Väärtusarendustööd lasteaia koordineerib väärtusarendusmeeskond logopeed Ülle Viltropi eestvedamisel.

2.5 Personali kaasamine

Personal on kaasatud läbi pedagoogilise nõukogu tegevuse, kuhu kuuluvad lisaks kõigile pedagoogidele ka õpetaja abid ja läbi 2 korda aastas toimunud planeerimispäevade. Töötajad on kaasatud erinevates teema-meeskondades (arendus-, terviseedendus-, õppekava-, väärtusarendus- ja kriisimeeskond). Oma töö planeerimise ja sisulise korraldamise osas on antud töötajatele suurem vabadus, mille tulemusel on kasvanud ka vastutus.

Koostöös kõigi töötajatega on kehtestatud Lohkva Lasteaia töötajate töötasustamise juhend, mis annab töötajatele selguse nende töötasu kujunemise alustest, lisatasu sh tulemustasu saamise tingimustest ja maksmise korrast.

3. Õppe- ja kasvatusprotsess

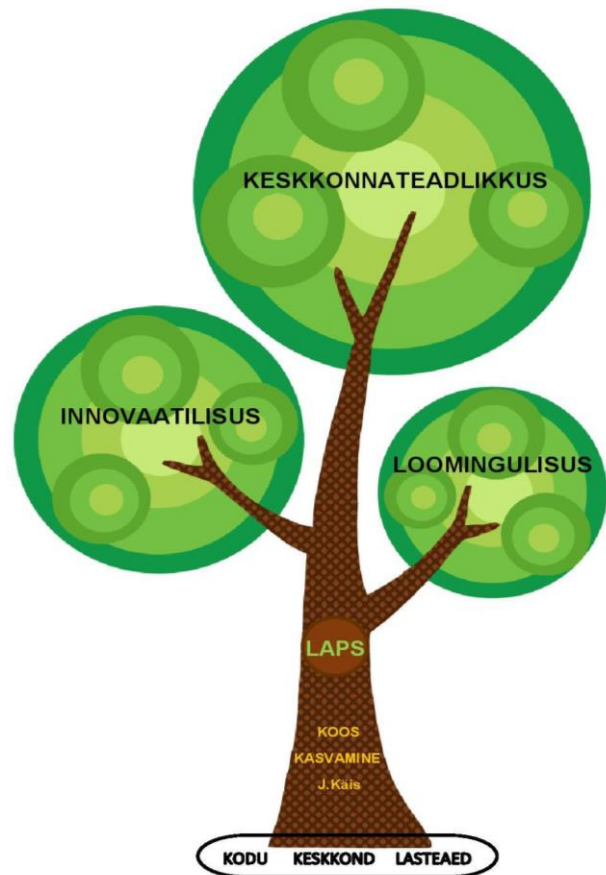
3.1 Õppe- ja kasvatustegevus

Õppe- ja kasvatustegevuse aluseks on lasteaia õppekava, mille arendustegevust juhib õppekava töörühm.

Õppekava kohaselt näeb lasteaia meeskond oma tegevust lapse arendamisel kui puu kasvatamist läbi **Johannes Käisi üldõpetuse põhimõtete**, kus õppe- ja kasvatustegevused oleksid lapsest lähtuvad, läbi viidud loomulikus keskkonnas, tõstaksid laste digipädevusi, keskkonnateadlikkust ning annaksid võimaluse loovuse arengule.

Meie eesmärk on toetada laste MATIK (matemaatika, tehnoloogia, teadus, inseneeria, kunst) ja 21. sajandi oskuste omandamist, et nad saaksid hakkama tänapäevases tehnoloogiarikkas keskkonnas.

Kogu personaliga valitakse iga õppeaasta alguses õppeaastat läbiv teema. Teema valiku aluseks on riiklikud prioriteedid/ sündmused või valdkond, milles vajaks nii lapsed kui töötajad enam tuge.



Joonis 4: Lasteaia õppekava eripära puu

3.2 Lapse arengu toetamine

Riiklikuks prioriteediks alushariduses on kaasava hariduse rakendamine ja iga lapse individuaalse arengu toetamine. Lasteaias on toimiv tugisüsteem nii laste kui õpetajate toetamiseks ja lastevanemate nõustamiseks. Regulaarselt toimuvad arenguveestlused lapsevanematega.

Tegutsevad lapse arengu toetamise rühmadepõhised meeskonnad. Meeskonnatöö tulemusena selguvad lapsed, kes hakkavad saama logopeedilist abi, eripedagoogi tuge ja/või individuaalset juhendamist rühmas. Vajadusel oleme rakendanud lisaks muudele tugiteenustele ka lapse personaalset tugiisikut nii kohaliku omavalitsuse kui Sotsiaalkindlustusameti toetusel. Hea koostöö laste toetamisel on meil Tartumaa Rajaleidja Keskusega ja ProVida Kliinik OÜ Nõustamis- ja Rehabilitatsioonikeskusega.

Kuna eesti keelest erineva emakeelega laste osakaal meie lasteaias on üsna suur (käesoleval õppeaastal 20.6 % laste koguarvust), siis toetatakse laste eesti keele omandamist nii rühma tasandil kui eripedagoogi juhendamisel toimivas keeleringis.

Kõigi laste arengu parima toetamise eesmärgil (individuaalse ja grupitöö võimaldamiseks) on rakendatud meie lasteaias töökorraldusmudelit, mille järgi on mitmel päeval nädalas rühmas üheaegselt tööl kogu rühmameeskond. Lähtuvalt rühma/laste eripärast rakendab iga rühm just enda meeskonnale ja õppetegevuse läbiviimiseks parimat töögraafikut.

3.3 Huvitegevus

Lasteaia õppekava toetava tegevusena juhendab õppejuht 5-7aastastele lastele suunatud robotikaringi, liikumisõpetaja palliringi ja muusikaõpetaja rütmikat. Koostöös MTÜ Lohkva Külaseltsiga tegutseb lasteaias muusikaõpetaja juhendamisel laulustuudio. Järjepidevalt on pakutud lastele jalgpallitreeninguid FC Santos poolt. Erinevatel õppeaastatel on tegutsenud ka teised huviringid (Fredy inglise keel, tantsustuudio, teadusring „Kolm Pörsakest“, jm).

4. Ressursid ja keskkond

4.1 Ruumilahendused ja õpikeskkond

Lasteaia hoone on kahekorruseline, hoone üldpindala on 1437 m², sellest kasulikku pinda 1319 m².

Kõigis rühmades ja lasteaia ruumides on kaasaegne, kasutajate huvisid arvestav, vastupidav sisustus. Igal rühmadel on eraldi mängu- ja magamisruum, mis annab mitmekesiseid võimalusi laste mängukeskuste organiseerimiseks. Rühmaruumide suurus võimaldab ühte rühma vastu võtta maksimaalselt 18 last, mis annab rühmapersonalile võimaluse arvestada laste personaalseid vajadusi. Tänu söögisaali olemasolule toimub laste toitlustamine rühmaruumidest väljaspool - see on oluline esteetilise kasvatuse ja parema ajakasutuse seisukohalt aga ka finantsiliselt otstarbekas (ainult ühe nõudepesumasina kulu).

Laste kasutada on piisavalt kvaliteetseid ja kaasaegseid õppe- ja mänguvahendeid ning raamatuid.

Muusika- ja liikumistegevusteks ning lasteaia üritusteks on olemas eraldi saal.

Tulenevalt asjaolust, et lasteaed on projekteeritud endisesse kontorihoonesse, seab ruumilahendus lasteaia tegevusele mõningad piirid: lasteaial on vähe panipaiku/laoruume, puudub töötajate puhkeruum, lastele võiks olla nn tegevustuba (laste köök).

Ventilatsiooni toimimisega on olnud probleeme ja hooldusfirma on pidanud käima mitmeid kordi süsteemi ümberseadistamas. Kuna ehitatud ventilatsioonisüsteemil puudub niisutus, siis on kütteperioodil lasteaia ruumides õhuniiskus väga madal.

4.2 Infotehnoloogia vahendid

Kolme viimase aasta jooksul oleme jätkanud infotehnoloogiliste vahendite baasi täiendamist. Lähtudes meie eesmärgist, olla innovaatiline ja kaasaegse õpikeskkonnaga lasteaed, jälgime pidevalt milliseid uuendusi pakutakse haridustehnoloogiliste vahendite valdkonnas. Lähtuvalt meie personali soovidest ja vajadustest, oleme lisaks olemasolevatele vahenditele soetanud juurde kolm interaktiivset tahvlit,

uuendanud iPadide mudeleid ja täiendanud MATIK oskuste omandamist toetavate vahendite valikut. Suureks abiks soetustel on olnud Haridus- ja Teadusministeeriumi (HTM) igaaastane toetus muukeelsete laste eesti keele õppe toetamiseks. 2020. a lõpus soetasime läbi HTM sihtotstarbelise toetuse 8 Lenovo tahvli.

4.3 Õueala

Lasteaial on suur ja mitmekesiseid tegutsemisvõimalusi pakkuv õueala (7305 m²). Mänguväljakul on palju erinevatele vanuseastmetele sobivaid mänguvahendeid (kiiged, ronilad, vedrukiiged, liumäed jm). Neli varjualust-õuepaviljoni ja majandusõues asuv ökoehitusena valminud õuemaja annavad võimaluse õuesõppe läbiviimiseks ja lastega õues olekuks ka kehvamate ilmaoludega. 2020. a täienesid laste mänguvõimalused uue, suure mänguatraktsiooni "Liivalaev" näol, mis pakub tegutsemisvõimalusi korraga kuni 20-le lapsele.

Mänguväljakute ümber kulgeb ringikujuliselt tartaankattega tee, kus lastel on võimalik ratastega sõita ja mis annab hea võimaluse liikluskasvatuse ning liikumistegevuste läbiviimiseks.

Majandusõuepoolse külge jääb suur mägi, mida kasutame õuesõppe tegevusteks, talvel kelgutamiseks ja ülelasteaialiste pidude läbiviimiseks.

Jätakuvalt puudub meil eraldi ruum heakorratsehnika ja - vahendite hoidmiseks (hoiustame prügimajas ja san.sõlmes). Lasteaia spordiväljakule on vaja paigaldada lisavahendeid sportimiseks.

4.4 Inforessursid

Lasteaias on kasutusel infosüsteem ELIIS, mille kaudu toimub õppe- ja kasvatustegevuse alase dokumentatsiooni täitmine, laste kohalkäimise arvestus ja infovahetus lastevanematega. 2016. a võtsime kasutusele Google Workplace keskkonna, mis sisaldab ametlikku meilikeskonda, pilvedokumentatsiooni keskkonda ning mitmeid teisi rakendusi. 2020. a muutsime lasteaia kodulehe platvormi ja uuendasime kodulehte, lisades sinna ka varasemalt eraldi olnud Loov Lohkva blogi materjalid. Lasteaial on suhtluskeskkonnas Facebook oma leht, mis on osutunud väga populaarseks (üle 480 pideva jälgija). Alates 2020. a septembrist avasime ka Lohkva Lasteaia Instagrami konto, et tagada noorte vanemate infoväljas olemist. 2020. a oli sotsiaalmeedia kanali kaudu info edastamine ja otseülekannete tegemine eriti oluline, kuna piirangute tõttu ei saanud vanemad osaleda lasteaia üritustel. Meie sotsiaalmeediakanaleid jälgivad ka meie rahvusvaheliste projektide partnerid. Nii lapsevanemad kui töötajad on infoliikumissüsteemiga rahul.

4.5 Eelarve

Lasteaia eelarve maht on olnud piisav, et katta lasteaia igapäevaeluga seotud kulud ja arenguvajadused.

Tabel 3. Lasteaia eelarved 2018 - 2020

	2018	2019	2020	Suurenemine 2018-2020
Eelarve kogumaht sh	538 865	628 089	647 658	108 793
Personalikulud (maksudega)	433 531	493 331	519 545	86 014
Majanduskulud kokku, sh	105 325	134 778	128 113	22 788
Lapsevanemate osalus kokku	62 400	64 540	66 365	3 965
<i>sh osalustasu</i>	<i>35 640</i>	<i>37 780</i>	<i>39 605</i>	
<i>toiduraha</i>	<i>26 760</i>	<i>26 760</i>	<i>26 760</i>	
Sihtotstarbelised laekumised (HITSA, KIK, HTM, PRIA, ARHIMEDES, jm)	9 341	23 261	15 908	
Investeeringud	0	0	23 740	

Investeeringud: 2020. a mänguatraktsiooni “Liivalaev” soetamine.

Personalikulud on möödunud arengukava perioodil oluliselt tõusnud tänu riigi poolt kehtestatud õpetaja palga alammääradele ja sellega kaasnenud omavalitsuse toetusele. Siiani on olnud meie pedagoogide palgad, võrreldes Tartu linna ja lähiümbruse omavalitsustega, konkurentsivõimelised.

Sihotstarbelised laekumised. Lisavahendite hankimise (projektitegevus) eesmärgiks on olnud peamiselt lasteaia õppevahendite soetamine, laste toidulaua rikastamine, mitmekesisemate ürituste korraldamine, personali koolituseks/õpirändeks lisavahendite saamine.

Säästlik majandamine ja keskkonnahoid. Lasteaias lähtutakse tegevustes keskkonnasäästlikust mõtteviisist, milleks on säästlik energiakasutus, prügi sorteerimine, biolagunevate jäätmete komposteerimine, jääkmaterjalide taaskasutus õppetegevustes, digitaalsete dokumendihaldus- ja infosüsteemide kasutamine, jm.

Lasteaia erinevate tehnosüsteemide ja seadmete hoolduseks (ventilatsiooni-, valve-, kütte-, elektri- ja san.süsteemid; IT-seadmed) on sõlmitud firmadega hoolduslepingud.

5. Koostöö huvigruppidega

5.1 Lasteaia mainekujundus

Mainekujundus on olnud kahesuunaline: keskkond ja sisulise töö (edulugude) tutvustamine.

Keskkonna osas oleme pidanud oluliseks, et kõik, kes lasteaeda sisenevad, tunneksid ennast hästi ja oodatuna - maitsekas ruumikujundus, sõbralikud ja rõõmsameelsed töötajad. Suurt rõhku oleme pannud lasteaia sümboolikaga meenete valikule, mis tähendab, et ka toode ise oleks eriline ja meeldejääv.

Õpetajate juhendamisel on meie lapsed edukalt osalenud paljudel kunsti- ja laulukonkurssidel. Naerulindude rühm on Eesti Vabariigi aastapäeval pidanud kaunite meisterdustega meeles meie riigi presidenti ja saanud selle eest tänukirju.

Eesti Kvaliteediühingu poolt korraldatud innovatsioonikonkursil osalemine andis võimaluse tutvustada ühe väikese lasteaia innovaatilist toimetamist nii Eesti kui ka välismaa ettevõtlus- ja ärivaldkonnas tegutsejatele.

Läbi juhtide ühenduse ja haridustehnoloogide võrgustiku on direktor ja õppejuht tutvustanud meie lasteaia edulugu innovaatiliste infovahetussüsteemide ja kaasaegse õpikäsitluse (sh robotiliste seadmete) rakendamisel. See, et meie lasteaia töö- ja õppekorraldusega on käinud viimasel kahel aastal tutvumas paljude lasteaedade meeskonnad näitab, et oleme edukas lasteaed, kellelt tahetakse õppida.

5.2 Lapsevanemad

Lapse heaolu, turvalisuse ja arengu huvides peame oluliseks head koostööd lasteaia töötajate ja lapsevanemate vahel. Lastevanemate informeerimine rühma tegevusest ning nõustamine õppe- ja kasvatusalastes küsimustes toimub lastevanematega igapäevasel suhtlemisel, rühmade listide kaudu, koosolekutel, ümarlaudadel ja arenguveestlustel. Olulise infovahetuskanalina on kasutusel e-keskkond ELIIS.

Välja on kujunenud mitmed koostöötegevused (nt talgupäevad, nn „lapsevanema hommikud“ rühmas jm).

5.3 Hoolekogu

Lapsevanemad osalevad lasteaia tegevuses ja töö korraldamises oma esindajate kaudu läbi hoolekogu. Kolme viimase aasta jooksul kaasajastati lasteaia kodukord, kooskõlastati lasteaia sisehindamise

aruanne, arutati lasteaiia eelarveprojekte, kuulati direktori kokkuvõtteid majandusaastate tulemuslikkusest ning personali ja lastevanemate rahulolu küsitlustest.

Koostöös hoolekoguga on tegutsenud „Lastevanemate koolitusklubi“, mille ettevõtmistes on saanud lisaks lasteaias käivate laste vanematele osaleda ka teised kohaliku kogukonna liikmed (pered).

Hoolekogu koosolekud on toimunud iga õppeaasta jooksul vähemalt 4 korral.

5.4 Kohalikud ettevõtted, firmad ja kogukond

Head koostöösuhked on loodud kohalike firmade ja ettevõtetega: AS Giga, Grüne Fee AS, Juhani Puukool, kes toetavad/sponsoreerivad lasteaeda keskkonna kujundamisel, ürituste läbiviimisel, laste toitlustamisel.

Koostöös MTÜ Lohkva Külaseltsiga oleme läbi viinud mitmeid üritusi, seltsi laulustuudio ja Robolo ring tegutsevad lasteaiia ruumides, seltsi liikmed on osalenud aktiivselt lasteaiia õueala heakorrapäevadel.

Lasteaiial on kindlad koostööpartnerid toiduainete, puhastusvahendite jne tarnimisel ning hooldusteenuste osutajad, kellega koostöö on olnud hea ja toimiv.

5.5 Haridusasutused, asutused

Välja on kujunenud järgmised koostöötegevused:

- Nii oma valla kui teiste omavalitsuste lasteaedade külastamine ja teiste lasteaedade töötajate vastuvõtmine meie lasteaias koos lasteaiia tegevuse tutvustamise ja personali ühiskoolitustega. Lisaks oleme koos Luunja lasteaiaga korraldanud personalile koolitusi ja osalenud ühisprojektides
- Lohkva Raamatukoguga: laste õppekäigud raamatukokku, ettelugemispäevad raamatukogus
- Luunja Keskkooliga: koolieelikute eelkool, koolilapsed käivad meie lasteaias lastega mängimas
- Tartu Tervishoiu Kõrgkooliga, Tartu Ülikooliga ja Tallinna Ülikooliga üliõpilaste praktika juhendamisel.

TEGEVUSKAVA 2021 – 2023

1. Eestvedamine ja strateegiline juhtimine

Eesmärk: Väärtustel põhinev osalusjuhtimine

Tegevused	Aeg	Finantsid
1. Lähtumine lasteaia põhiväärtustest, eripärast ning õppe- ja kasvatustegevuse põhimõtetest.	pidev	-
2. Tagada läbi suunatud personalivaliku, et lasteaia töötaksid pädevad ja motiveeritud töötajad, kes suudavad rakendada muutunud õpikäsitust ja lähtuvad oma töös meie lasteaia põhiväärtustest	pidev	-
3. Tegeleda enesearenguga ja olla kursis uute arengusuundadega juhtimis- ja haridusvaldkonnas	pidev	eelarve (koolitus)
4. Projektide eestvedamine ja juhtimine (ERASMUS, PRIA, KIK jm)	pidev	-
5. Arenguveestluste läbiviimine kõigi töötajatega	1 x aastas	-
6. Töötajate rahulolu küsitlus	2022	-
7. Üle vaadata ja korrigeerida lasteaia keskkonna riskianalüüs ja töökeskkonna riskianalüüs	1x aastas	-
8. Koostada kriisilukorras tegutsemise plaan	2022	-
9. Kaasajastada lasteaia asjaajamiskord	2023	-
10. Koostada lasteaia sisehindamise aruanne 2020-2022	2022	-
11. Koostada lasteaia arengukava 2024-2029 (5 aastaks)	2023	-

2. Personalijuhtimine

Eesmärk: Laste arengut toetab professionaalne, motiveeritud ja ühtse meeskonnana töötav personal

Tegevused	Aeg	Finantsid
1. Koosseisude suurendamine: HEV koordinaator (0,25)	2022	eelarve
2. Tagada töötajatele konkurentsivõimeline töötasu ja kvalifikatsioonist ning töösoorituse raskusastmest tulenevad mõistlikud palga proportsioonid ametikohtade lõikes	pidev	eelarve

3. Soodustada personali kvalifikatsiooni tõstmist	pidev	eelarve (asendused)
4. Väärtusarenduse tegevus läbi meeskonnapäevade ja koolituste.	pidev	eelarve, projektid
5. Arendada pedagoogide IT ja digipädevusi teemakohaste koolituste kaudu, et tagada kaasaegse õpikäsituse rakendamine ja õppekvaliteedi tõus	pidev	eelarve (koolitus)
6. Tugiteenuste võimaldamine ja rakendamine töötajate vaimse tervise tagamiseks	vajadus- põhine	eelarve (koolitus)
7. Korraldada külastusi teistesse lasteaedadesse praktilise kogemuse omandamise eesmärgil	1x aastas	eelarve (koolitus)
8. Teha koostööd välispartneritega lasteaiale olulistes teemavaldkondades	pidev	eelarve, projektid
9. Innustada töötajaid osalema töögruppide ja meeskondade töös	pidev	-
10. Võimaldada kõrgkoolide üliõpilastel praktika sooritamise meie lasteaias	pidev	-
11. Töötajate kuulumine erinevatesse võrgustikesse	pidev	-

3. Õppe- ja kasvatusprotsess

Eesmärk: Lohkva Lasteaiast läheb kooli loov ja tegus laps.

Tegevused	Aeg	Finantsid
1. Viia läbi 5-7 aastaste lastega intervjuu, et oleks võimalik lasteaias arendustegevuses arvestada ka laste seisukohti	üle aasta	-
2. Lähtuda õppetegevuste läbiviimisel kaasaegsest õpikäsitusest, lõimida ning võrdses mahus rakendada lasteaias eripärasid	pidev	eelarve, projektid
3. Eesti keele õppe korraldamine eesti keelest erineva emakeelega lastele	pidev	eelarve, HTM toetus
4. Õppeprogrammide "Loodusele lähemale" korraldamine	1x aastas	eelarve, projektid
5. Laste päevakava arendamine	2021	-
6. Koolidest tagasiside küsimine laste koolivalmiduse kohta	igal aastal	-

4. Ressursside juhtimine ja keskkond

Eesmärk: Ressursside piisavus, tõhus ja säästlik kasutamine tagab laste arenguks ja personali tööks hea keskkonna

Tegevused	Aeg	Finantsid
1. Pidada läbirääkimisi pidajaga vajaduspõhise ja arengut võimaldava eelarve osas, sh personali konkurentsivõimelise töötasu osas	pidev	eelarve
2. Leida võimalusi projektidest lisavahendite taotlemiseks, sh Euroopa Liidu struktuurifondidest piiriülese koostöö arendamiseks (Erasmus)	pidev	eelarve, projektid
3. Jätkata säästliku majandamise ja keskkonnahoiu tegevusi	pidev	eelarve, projektid
4. Õuesõppe- ja mänguvõimaluste täiendamine	pidev	eelarve
5. Robootiliste seadmete ja IT- vahendite täiendamine	pidev	eelarve, projektid
6. Ventilatsioonisüsteemide puhastus	1 x aastas	eelarve
7. Heakorratehnika ja -vahenditele hoiukoha loomine	2023	eelarve

5. Koostöö huvigruppidega

Eesmärgid:

1. Lasteaial on hea maine, mis kindlustab jätkusuutliku arengu.
2. Head koostöö suhted rikastavad lasteaia tegevusi toetades laste ja lasteaia arengut.

Tegevused	Aeg	Finantsid
1. Perevestlused laste arengu toetamiseks	vajadus- põhine	-
2. Lastevanemate tagasiside küsitlused	2022	-
3. Lastevanemate kaasamine läbi hoolekogu aktiivse tegutsemise	pidev	-
4. Lasteaia sümbolikaga meenete tellimine	vajadus- põhine	eelarve
5. Jätkata väljakujunenud häid koostöösuhteid partneritega ja olla avatud uutele koostöövõimalustele	pidev	-
6. Korraldada koostöö nõupidamine Luunja Kultuuri- ja Vabaajakeskusega ning MTÜ Lohkva Külaseltsiga ühistegevuste ja koostöövõimaluste kaardistamiseks	2022	-

ARENGUKAVA ELLUVIIMINE JA MUUTMINE

1. Arengukava kinnitab Luunja vallavalitsus.
2. Arengukava muutmisel lähtutakse lasteaia sisehindamise tulemustest ja vajadusel esitatakse muutmisettepanekud Luunja vallavalitsusele.
3. Arengukava muudatus- ja parandusettepanekuid võivad esitada pedagoogilise nõukogu ja hoolekogu liikmed.
4. Arengukava elluviimise ja muutmise eest vastutab lasteaia direktor.